



วิกฤตภัยแล้ง ปัจจัยเสี่ยงและโอกาสที่ควรจับตามองสำหรับธุรกิจเกษตรไทย



Highlight

สถานการณ์ภัยแล้งที่เกิดขึ้นในปัจจุบันถือเป็นภัยแล้งนอกฤดูกลาง (ภัยแล้งช่วงหน้าฝน) เป็นผลมาจากปริมาณน้ำต้นทุนในเขื่อนต่ำประกอบกับภาวะฝนทิ้งช่วง เนื่องจากอิทธิพลของเอลนีโญ (El Nino) ที่กำลังเกิดขึ้น ทำให้เขื่อนที่มีฤดูแล้งในขณะนี้ได้รับผลกระทบมากที่สุด ปัจจัยเสี่ยงที่ควรจับตามอง คือ ถ้าหากฝนไม่ตกตามที่คาดการณ์ไว้ในช่วงสิงหาคมถึงกันยายน จะส่งผลให้ภาคการเกษตรได้รับผลกระทบอย่างหนัก มีความเสี่ยงที่การขยายตัวของเศรษฐกิจจะปรับลดลงราว 0.4% ทั้งนี้ทั่วโลกก็ได้รับผลกระทบจาก El Nino เช่นกัน ซึ่งจะส่งผลดีต่อราคาข้าวที่จะมีโอกาสปรับตัวสูงขึ้นเล็กน้อย

สถานการณ์ภัยแล้งในปัจจุบันเป็นผลมาจากปริมาณน้ำต้นทุนในเขื่อนหลายแห่งต่ำ ประกอบกับภาวะฝนทิ้งช่วงเนื่องจากอิทธิพลของ El Nino ที่กำลังเกิดขึ้น จากข้อมูลของกรมป้องกันและบรรเทาสาธารณภัยเมื่อวันที่ 25 มิถุนายน 2015 ล่าสุดมีพื้นที่ประสบภัยแล้วกว่า 20 จังหวัดทั่วประเทศ ซึ่งอยู่ทางภาคเหนือและภาคตะวันออกเฉียงเหนือเป็นส่วนใหญ่ เช่น จังหวัดนครสวรรค์ พิจิตร โขงเจียม อุตรดิตถ์ ตาก น่าน ลำพูน นครราชสีมา ขอนแก่น ชัยภูมิ สกลนคร อำนาจเจริญ สุรินทร์ เป็นต้น เนื่องจากภัยแล้งนี้เกิดขึ้นช่วงกลางฤดูฝน คือ ตั้งแต่กลางเดือน มิ.ย. – ก.ค. โดยรับอิทธิพลจากความแปรปรวนสภาพภูมิอากาศโลก จึงเรียกอีกนัยหนึ่งว่าเป็น “ภัยแล้งนอกฤดูกลาง” ซึ่งภัยแล้งในลักษณะปัจจุบัน ทำให้ปริมาณฝนเฉลี่ยทั่วประเทศต่ำกว่าค่าปกติราว 46%¹ และปริมาณน้ำต้นทุนทั่วประเทศค่อนข้างต่ำอยู่ที่ราว 45% ของปริมาณความจุเขื่อนทั่วประเทศ²

จังหวัดในแถบลุ่มน้ำเจ้าพระยา-ท่าจีน เป็นพื้นที่ต้องเผชิญกับภาวะภัยแล้งในระดับที่รุนแรงมากกว่าพื้นที่ในแถบลุ่มน้ำอื่นๆ ถึงแม้ว่าปริมาณน้ำต้นทุนในเขื่อนหลักแถบลุ่มน้ำเจ้าพระยา – ท่าจีน (เขื่อนภูมิพล เขื่อนสิริกิติ์ เขื่อนแควน้อยบำรุงแดน และเขื่อนป่าสักชลสิทธิ์) จะเหลืออยู่ราว 7.7 พันล้านลูกบาศก์เมตร ซึ่งปรับตัวลดลงจากปีที่ผ่านมาในช่วงเวลาเดียวกันเพียงแค่ 2% แต่ปริมาณน้ำที่ใช้การได้จริงเหลืออยู่เพียงแค่ 4% ของปริมาณความจุเขื่อน โดยหากใช้แผนการจัดสรรน้ำรายวันแบบเดิมที่ระบายน้ำอยู่ที่ 31-33 ลูกบาศก์เมตรต่อวัน จะสามารถระบายน้ำได้อีกแค่เพียงราว 32 วัน (รูปที่ 1) เป็นผลให้กรมชลประทานปรับลดแผนการจัดสรรน้ำรายวันลง 25% จากแผนเดิม โดยปรับลดปริมาณการระบายน้ำเพื่อใช้ในภาคการเกษตรไปราว 5 ล้านลูกบาศก์เมตรต่อวัน เพื่อยืดระยะเวลาการระบายน้ำให้สามารถระบายน้ำได้ถึงช่วงต้นเดือนสิงหาคม

¹ จากข้อมูลของกรมอุตุฯ เมื่อวันที่ 15 มิถุนายน 2015

² จากข้อมูลของกรมชลประทานเมื่อวันที่ 25 มิถุนายน 2015

ข้าวนาปีเป็นพืชที่จะได้รับผลกระทบจากภัยแล้งมากที่สุดเนื่องจากตรงกับฤดูกาลเพาะปลูก (รูปที่ 2)

จากข้อมูลของกระทรวงเกษตรและข้อมูลพื้นที่ประสบภัยแล้งกลุ่มน้ำเจ้าพระยา-ท่าจีน พบว่ามีเนื้อที่เพาะปลูกข้าวนาปีราว 7 ล้านไร่ โดยปัจจุบันมีการเพาะปลูกไปแล้วราว 50% และยังไม่ได้เพาะปลูกอีกราว 50% เป็นผลให้รัฐบาลประกาศให้เกษตรกรข้าวนาปีในกลุ่มที่ยังไม่ได้ทำการเพาะปลูกชะลอการปลูกข้าวนาปีออกไปจนถึงช่วงต้นเดือนสิงหาคมแทน เนื่องจากรัฐบาลคาดว่าปริมาณฝนจะเริ่มตกมากขึ้นในช่วงเดือน ส.ค. - ก.ย. เพื่อเป็นการลดมูลค่าความเสียหายจากการเพาะปลูกข้าวนาปีในช่วงนี้ อย่างไรก็ตามจากการปรับลดแผนการจัดสรรน้ำรายวันลง ส่งผลให้พื้นที่เพาะปลูกข้าวนาปีที่ทำการเพาะปลูกไปแล้วมีความเสี่ยงที่จะเสียหายราว 8.6 แสนไร่ คิดเป็น 1.5% ของผลผลิตข้าวทั้งประเทศ มีมูลค่าความเสียหายผลผลิตที่จะเกิดความเสียหายราว 3,800 ล้านบาท ซึ่งจะส่งผลกระทบต่อรายได้ของเกษตรกรผู้เพาะปลูกข้าวนาปีแถบกลุ่มน้ำเจ้าพระยา สำหรับด้านการส่งออกข้าว อีไอซีมองว่าจะไม่ได้รับผลกระทบจากมูลค่าความเสียหายดังกล่าว เนื่องจากสต็อกข้าวของรัฐบาลยังอยู่ในระดับสูง

รัฐบาลมีมาตรการแก้ไขภัยแล้ง 3 มาตรการ ได้แก่ 1) ให้ออกราคาข้าวนาปีออกไปเป็นช่วงเดือน ส.ค.-ก.ย. 2) สนับสนุนให้เกษตรกรหันไปปลูกพืชใช้น้ำน้อยแทนการปลูกข้าวนาปี 3) ร่วมมือกับธนาคารเพื่อการเกษตรและสหกรณ์การเกษตร (ธ.ก.ส.) ในการจัดหาทุนให้กับเกษตรกรที่ต้องการเปลี่ยนไปปลูกพืชผลเกษตรอื่น นอกจากนี้รัฐบาลยังได้อนุมัติงบประมาณ 84 ล้านบาทสำหรับการชดเชยน้ำบาดาลเพิ่มในแถบกลุ่มน้ำเจ้าพระยา-ท่าจีน จำนวน 500 บ่อ คาดว่าจะสามารถช่วยพื้นที่เพาะปลูกที่ทำการเพาะปลูกไปแล้วได้ราว 1-1.3 แสนไร่ ซึ่งมีโอกาสให้มูลค่าความเสียหายผลผลิตที่จะเสียหายลดลงเหลือราว 3,400 ล้านบาท มาตรการที่ใช้ในปัจจุบันจะสามารถช่วยเหลือเกษตรกรได้ในระยะสั้น สำหรับในระยะยาวรัฐบาลควรมีมาตรการที่จะส่งเสริมให้เกษตรกรสามารถปรับตัวเพื่อรับมือกับสภาวะภัยแล้งได้อย่างยั่งยืน เนื่องจากประเทศไทยประสบปัญหาภัยแล้งเป็นประจำทุกปี เช่น ผลักดันให้เกิดโครงการการเพาะปลูกที่เหมาะสมโดยให้เกิดเป็นรูปธรรมในแต่ละพื้นที่ สนับสนุนให้เกษตรกรเรียนรู้ถึงวิธีการเพาะปลูกพืชชนิดต่างๆ ที่เหมาะสมกับสภาพภูมิอากาศในแต่ละช่วงจังหวะ รวมถึงมีการบริหารจัดการทรัพยากรน้ำอย่างเป็นระบบและยั่งยืน เป็นต้น

สำหรับปัจจัยเสี่ยงที่ควรจับตามอง คือ หากชะลอการปลูกข้าวนาปีแล้วแต่ฝนกลับไม่ตกตามที่คาดการณ์ไว้ในกรณีดังกล่าวนอกจากข้าวนาปีแล้ว พืชชนิดอื่นก็จะได้รับผลกระทบที่ตามมาเช่นกัน เช่น ข้าวนาปรัง อ้อย และมันสำปะหลัง จากข้อมูลกรมอุตุนิยมวิทยา เมื่อวันที่ 15 มิถุนายน 2015 มีความน่าจะเป็นมากกว่า 90% ที่จะเกิดปรากฏการณ์ El Nino ตลอดทั้งปี 2015 และมากกว่า 85% ที่จะเกิดต่อเนื่องถึงฤดูหนาวปี 2016 ซึ่งสถานการณ์ที่ปริมาณฝนจะไม่เพิ่มขึ้นตามเวลาที่คาดการณ์ไว้นั้น มีความเป็นไปได้ค่อนข้างสูงที่จะเกิดขึ้นได้ ส่งผลให้ผลผลิตพืชชนิดอื่นๆ นอกเหนือจากข้าวนาปี มีความเสี่ยงที่จะปรับตัวลดลงตามไปด้วย เนื่องจากพื้นที่เพาะปลูกพืชต่างๆ จะได้รับผลกระทบเพิ่มขึ้น เช่น ข้าวนาปรัง อ้อยและมันสำปะหลัง เป็นต้น เนื่องจากในช่วงสิ้นปีข้าวนาปรังจะถึงฤดูกาลเพาะปลูก มีความเสี่ยงที่พื้นที่เพาะปลูกจะเสียหายส่วนอ้อยและมันสำปะหลังที่มีการเพาะปลูกไปแล้ว มีความเสี่ยงที่ผลผลิตต่อไร่ (Yield) จะปรับลดลง เนื่องจากปริมาณฝนไม่เพียงพอ โดยสถานการณ์นี้จะคล้ายคลึงกับวิกฤตภัยแล้งที่เคยเกิดขึ้นในช่วงปี 2005 ที่ปริมาณฝนตกน้อยกว่าค่าปกตินานจนถึงสิ้นปี ซึ่งเป็นปีที่ปัญหาภัยแล้งมีความรุนแรงที่สุดในรอบ 10 ปี (รูปที่ 3) จากการประเมินผลผลิตสินค้าเกษตรที่เสียหายของสำนักงานเศรษฐกิจการเกษตรในช่วงเวลาดังกล่าว คิดมูลค่าความเสียหายผลผลิตสินค้าเกษตรที่ได้รับผลกระทบอยู่ที่ราว 16,000 ล้านบาท อีไอซีมองว่าหากสถานการณ์ดังกล่าวเกิดขึ้นจริงในปี 2015 ผลกระทบที่ตามมาจะรุนแรงยิ่งกว่าสถานการณ์ที่เกิดขึ้นในช่วงปี 2005

หากเกิดฝนตกถึงช่วงต่อเนื่อง พื้นที่ที่ชะลอการปลูกข้าวนาปีในแถบกลุ่มน้ำเจ้าพระยา-ท่าจีน และพื้นที่เพาะปลูกข้าวนาปีในภาคตะวันออกเฉียงเหนือเป็นอีกหนึ่งพื้นที่ที่ควรจับตามองเป็นพิเศษ เนื่องจากพื้นที่ที่ชะลอ

Disclaimer: The information contained in this report has been obtained from sources believed to be reliable. However, neither we nor any of our respective affiliates, employees or representatives make any representation or warranty, express or implied, as to the accuracy or completeness of any of the information contained in this report, and we and our respective affiliates, employees or representatives expressly disclaim any and all liability relating to or resulting from the use of this report or such information by the recipient or other persons in whatever manner. Any opinions presented herein represent our subjective views and our current estimates and judgments based on various assumptions that may be subject to change without notice, and may not prove to be correct. This report is for the recipient's information only. It does not represent or constitute any advice, offer, recommendation, or solicitation by us and should not be relied upon as such. We, or any of our associates, may also have an interest in the companies mentioned herein.



การปลูกข้าวนาปีมีความเสี่ยงจะเสียหายอีกราว 3.45 ล้านไร่ หากฝนไม่ตกตามช่วงที่คาดการณ์ไว้ ซึ่งจะส่งผลให้เกิดการสูญเสียรายได้ของเกษตรกรที่ชะลอการปลูกข้าวนาปีคิดมูลค่าความเสี่ยงที่จะเสียหายราว 16,500 ล้านบาท อีกทั้งพื้นที่เพาะปลูกข้าวนาปีในภาคตะวันออกเฉียงเหนืออยู่นอกเขตชลประทานมากถึงราว 75% ของพื้นที่เพาะปลูกข้าวนาปีและส่วนใหญ่ทำการเพาะปลูกไปแล้ว ประเมินผลผลิตข้าวของภาคตะวันออกเฉียงเหนือที่ทำการเพาะปลูกนอกเขตชลประทานอยู่ที่ราว 90,000 ล้านบาท หรือคิดเป็นผลผลิตข้าวราว 8.6 ล้านตัน (ราว 1 ใน 3 ของผลผลิตข้าวทั้งประเทศ) ซึ่งหากพื้นที่ประสบภัยขยายวงกว้างกระทบพื้นที่เพาะปลูกภาคตะวันออกเฉียงเหนือทั้งหมด จะส่งผลกระทบต่อการขยายตัวของเศรษฐกิจไทยให้มีการปรับตัวลดลงด้วย

อีไอซี มองว่าอิทธิพลของ El Nino ก็ส่งผลกระทบต่อสภาพภูมิอากาศของประเทศคู่แข่งหลักด้านธุรกิจเกษตร ซึ่งส่งผลกระทบต่อราคาสินค้าเกษตรไทย ผลมาจากอิทธิพล El Nino ที่กำลังเกิดขึ้นไม่ได้ส่งผลกระทบต่อเพียงแต่ประเทศไทยเท่านั้น แต่ยังส่งผลกระทบต่อกระจายตัวไปทั่วโลก (รูปที่4) ซึ่งครอบคลุมประเทศผู้ผลิตสินค้าเกษตรหลักอื่นๆ ด้วย เช่น อินเดีย (ข้าว) ฟิลิปปินส์ (ข้าว) ออสเตรเลีย (น้ำตาล) และบราซิล (น้ำตาล) เป็นต้น ดังนั้น ทำให้ปริมาณผลผลิตข้าวของประเทศผู้ผลิตหลักอื่นๆ คาดว่าจะปรับตัวลดลง ส่งผลให้เกิดแรงกดดันต่อปริมาณอุปทานข้าวให้ออกสู่ตลาดโลกน้อยลง และเป็นปัจจัยหนุนให้ราคาของข้าวในตลาดโลกมีโอกาที่จะปรับตัวดีขึ้นจากช่วงที่ผ่านมา แต่เนื่องจากปริมาณสต็อกข้าวในตลาดโลกยังอยู่ในระดับสูง อาจส่งผลให้ราคาข้าวปรับตัวขึ้นเพียงเล็กน้อย

Implication

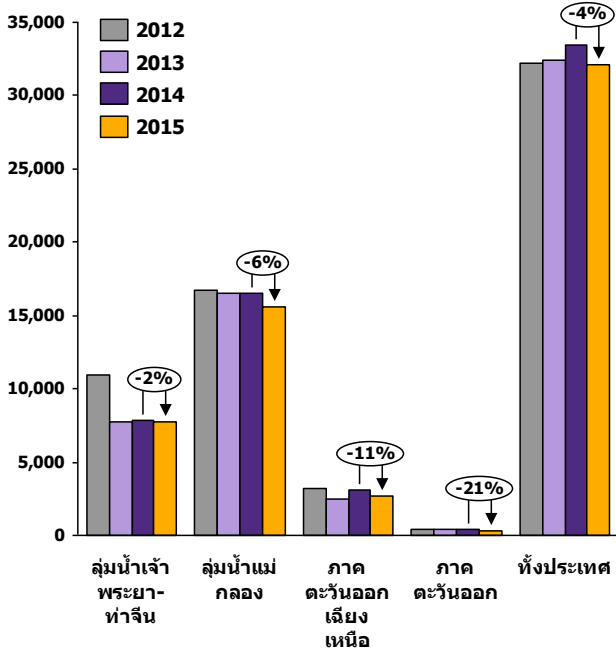
■ **การผลิตทางการเกษตรที่น้อยลง จะกระทบต่อการขยายตัวทางเศรษฐกิจให้ปรับตัวลดลงเช่นกัน** ผลผลิตข้าวนาปีที่ลดลง จะส่งผลให้เกษตรกรข้าวนาปีและผู้ประกอบสินค้าเกษตรที่เกี่ยวข้อง เช่น ปุ๋ย ยากำจัดศัตรูพืช และอุปกรณ์ทางการเกษตรต่างๆ มีรายได้ลดลงตาม อย่างไรก็ตาม อย่างไรก็ดี ผลกระทบดังกล่าวน่าจะมีไม่มากนัก หากฝนตกตามช่วงเวลาที่คาดการณ์ไว้ ผลผลิตข้าวนาปีอาจเสียหายเล็กน้อยเพียง 1-2% ของผลผลิตข้าวทั้งประเทศ แต่ถ้าฝนไม่ตกตามที่คาดการณ์ไว้ จะส่งผลกระทบต่ออำนาจรุนแรงต่อภาคการเกษตร เนื่องจากผลผลิตทางการเกษตรจะลดน้อยลงมาก โดยเฉพาะอย่างยิ่งข้าวนาปีที่มีความเสี่ยงจะเสียหายมากกว่า 30% ของผลผลิตข้าวทั้งประเทศ ส่งแรงกดดันให้การขยายตัวทางเศรษฐกิจไทยมีความเสี่ยงที่จะปรับตัวลดลงราว 0.4%

■ **ผู้ประกอบการธุรกิจที่เกี่ยวข้องกับการเกษตร ควรเตรียมพร้อมและวางแผนรับมือกับสถานการณ์ที่มีโอกาสเกิดขึ้นได้ไว้ล่วงหน้าอยู่เสมอ** พืชบางชนิด เช่น ข้าว ราคาอาจปรับตัวสูงขึ้นจากผลผลิตในประเทศที่ลดลง ซึ่งจะกระทบต่อธุรกิจที่ต้องใช้ข้าวเป็นวัตถุดิบ เนื่องจากต้นทุนจะเพิ่มขึ้นตาม หากผู้ประกอบการที่ไม่สามารถปรับราคาสินค้าให้สอดคล้องกับการเพิ่มขึ้นของต้นทุน จะส่งผลให้อัตราการทำกำไรของผู้ประกอบการลดลงได้ ดังนั้น แผนการลดต้นทุนการผลิต การเพิ่มประสิทธิภาพการผลิต การลดความสูญเสียวัตถุดิบในระหว่างการผลิต รวมถึงการมองหาแหล่งนำเข้าวัตถุดิบใหม่จากต่างประเทศเป็นแผนการที่ควรจัดเตรียมให้พร้อมอยู่เสมอ อย่างไรก็ตาม ผู้ประกอบที่เกี่ยวข้องกับการส่งออกสินค้าเกษตรควรมีกลยุทธ์ที่ดีในการบริหารสินค้าคงเหลือ เนื่องจากอาจมีสัญญาณบวกเกิดขึ้นกับประเทศไทยได้เสมอ และเมื่อจังหวะที่เหมาะสมมาถึงจะช่วยสร้างโอกาสให้ผู้ประกอบการสามารถทำกำไรเพิ่มขึ้นได้จากช่วงที่ผ่านมา

รูปที่ 1: ปริมาณน้ำในเขื่อนตามแถบลุ่มน้ำต่างๆ ทั่วประเทศ เทียบกับปี 2014 ในช่วงเวลาเดียวกัน

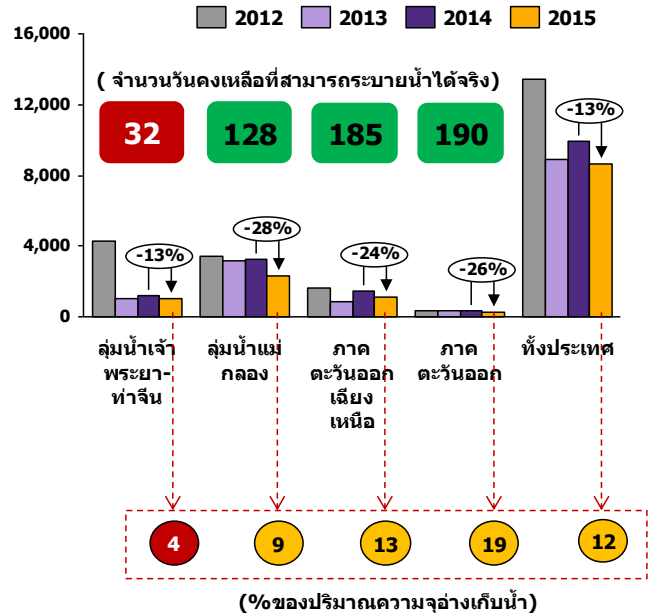
ปริมาณน้ำต้นทุน 25 มิ.ย. 2015

หน่วย: ล้านลูกบาศก์เมตร



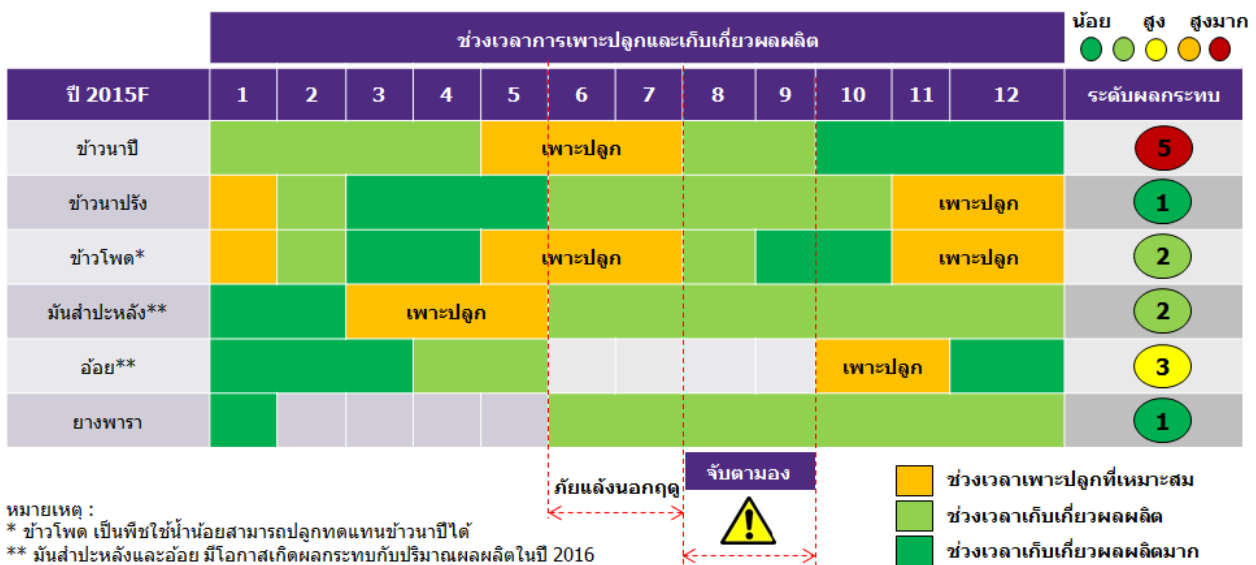
ปริมาณน้ำที่ใช้การได้จริง 25 มิ.ย. 2015

หน่วย: ล้านลูกบาศก์เมตร



ที่มา: การวิเคราะห์โดย EIC จากข้อมูลของกรมชลประทาน

รูปที่ 2: ช่วงเวลาการเพาะปลูกและคาดการณ์ผลผลิตที่จะเก็บเกี่ยวได้ ในพืชแต่ละชนิดที่มีระดับของผลกระทบที่แตกต่างกัน



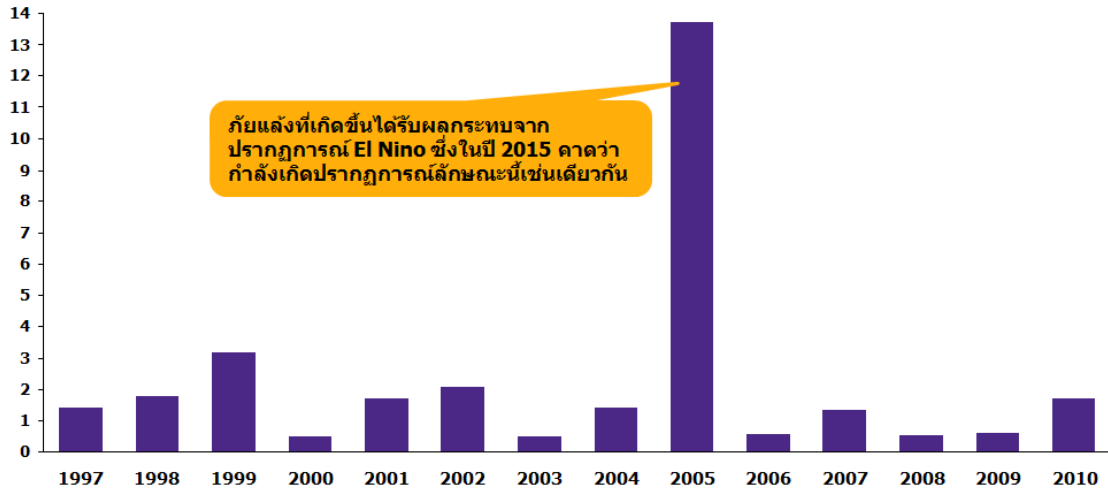
ที่มา: การวิเคราะห์โดย EIC จากข้อมูลของสำนักงานเศรษฐกิจการเกษตร

Disclaimer: The information contained in this report has been obtained from sources believed to be reliable. However, neither we nor any of our respective affiliates, employees or representatives make any representation or warranty, express or implied, as to the accuracy or completeness of any of the information contained in this report, and we and our respective affiliates, employees or representatives expressly disclaim any and all liability relating to or resulting from the use of this report or such information by the recipient or other persons in whatever manner. Any opinions presented herein represent our subjective views and our current estimates and judgments based on various assumptions that may be subject to change without notice, and may not prove to be correct. This report is for the recipient's information only. It does not represent or constitute any advice, offer, recommendation, or solicitation by us and should not be relied upon as such. We, or any of our associates, may also have an interest in the companies mentioned herein.

รูปที่ 3: สถิติพื้นที่ทางการเกษตรที่เสียหายจากภาวะภัยแล้ง ปี 1997 - 2010

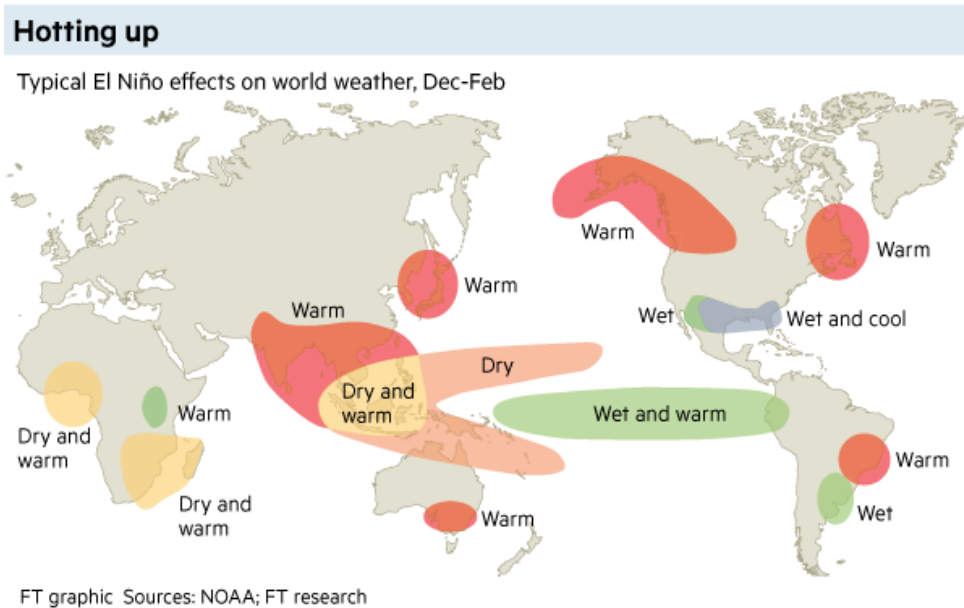
พื้นที่ทางการเกษตรที่เสียหายจากภาวะภัยแล้ง

หน่วย: ล้านไร่



ที่มา: การวิเคราะห์โดย EIC จากข้อมูลของกรมป้องกันและบรรเทาสาธารณภัย

รูปที่ 4: ผลกระทบทั่วโลกจากอิทธิพลของปรากฏการณ์ El Niño ที่กำลังเกิดขึ้น



ที่มา: การวิเคราะห์โดย EIC จากข้อมูลของ Financial Time Research

โดย : วีระยุทธ ไทยธูระไพศาล (teerayut.thaiturapaisan@scb.co.th)
SCB Economic Intelligence Center (EIC)
EIC Online: www.scbeic.com

Disclaimer: The information contained in this report has been obtained from sources believed to be reliable. However, neither we nor any of our respective affiliates, employees or representatives make any representation or warranty, express or implied, as to the accuracy or completeness of any of the information contained in this report, and we and our respective affiliates, employees or representatives expressly disclaim any and all liability relating to or resulting from the use of this report or such information by the recipient or other persons in whatever manner. Any opinions presented herein represent our subjective views and our current estimates and judgments based on various assumptions that may be subject to change without notice, and may not prove to be correct. This report is for the recipient's information only. It does not represent or constitute any advice, offer, recommendation, or solicitation by us and should not be relied upon as such. We, or any of our associates, may also have an interest in the companies mentioned herein.